



ООО «ЭНКОР-Инструмент-Воронеж»

РУЧНАЯ ЭЛЕКТРИЧЕСКАЯ ШЛИФОВАЛЬНАЯ УГЛОВАЯ МАШИНА

РУКОВОДСТВО ПО ЭКСПЛУАТАЦИИ



Россия Воронеж ■ www.enkor.ru ■ Артикул 50160

| | |
|---|---|
| <p style="text-align: center;">КОРЕШОК №2</p> <p style="text-align: center;">На гарантийный ремонт</p> <p>машины «УШМ-1350/150Э»</p> <p>изъята «.....»20.....года</p> <p>Ремонт произвел/...../</p> | <p style="text-align: center;">КОРЕШОК №1</p> <p style="text-align: center;">На гарантийный ремонт</p> <p>машины «УШМ-1350/150Э»</p> <p>изъята «.....»20.....года</p> <p>Ремонт произвел/...../</p> |
| линия отреза | |
| <p style="text-align: center;">Гарантийный талон</p> <p style="text-align: center;">ООО «ЭНКОР - Инструмент - Воронеж»</p> <p style="text-align: center;">Россия, 394006, г. Воронеж, пл. Ленина, 8.</p> <p style="text-align: center;">ТАЛОН №2</p> <p style="text-align: center;">На гарантийный ремонт машины</p> <p>«УШМ-1350/150Э» зав. №</p> <p style="text-align: right;">М. П.</p> <p>Продана _____</p> <p style="text-align: center; font-size: small;">наименование торго или штамп</p> <p>Дата «.....» 20.....г _____</p> <p style="text-align: right; font-size: small;">подпись продавца</p> <p>Владелец адрес, телефон</p> <p>.....</p> <p>.....</p> <p>.....</p> <p>Выполнены работы по устранению дефекта</p> <p>.....</p> <p>.....</p> <p>.....</p> <p>Дата «.....» 20.....г _____</p> <p style="text-align: right; font-size: small;">подпись механика</p> <p>Владелец машины _____</p> <p style="text-align: right; font-size: small;">личная подпись</p> <p>Утверждаю _____</p> <p style="text-align: right; font-size: small;">руководитель ремонтного предприятия</p> <p>_____</p> <p style="text-align: center; font-size: small;">наименование ремонтного предприятия или его штамп</p> <p>Дата «.....» 20.....г _____</p> <p style="text-align: right; font-size: small;">личная подпись</p> <p style="text-align: center;">Место для заметок</p> <p>_____</p> <p>_____</p> <p>_____</p> <p>_____</p> | <p style="text-align: center;">Гарантийный талон</p> <p style="text-align: center;">ООО «ЭНКОР - Инструмент - Воронеж»</p> <p style="text-align: center;">Россия, 394006, г. Воронеж, пл. Ленина, 8.</p> <p style="text-align: center;">ТАЛОН №1</p> <p style="text-align: center;">На гарантийный ремонт машины</p> <p>«УШМ-1350/150Э» зав. №</p> <p style="text-align: right;">М. П.</p> <p>Продана _____</p> <p style="text-align: center; font-size: small;">наименование торго или штамп</p> <p>Дата «.....» 20.....г _____</p> <p style="text-align: right; font-size: small;">подпись продавца</p> <p>Владелец адрес, телефон</p> <p>.....</p> <p>.....</p> <p>.....</p> <p>Выполнены работы по устранению дефекта</p> <p>.....</p> <p>.....</p> <p>.....</p> <p>Дата «.....» 20.....г _____</p> <p style="text-align: right; font-size: small;">подпись механика</p> <p>Владелец машины _____</p> <p style="text-align: right; font-size: small;">личная подпись</p> <p>Утверждаю _____</p> <p style="text-align: right; font-size: small;">руководитель ремонтного предприятия</p> <p>_____</p> <p style="text-align: center; font-size: small;">наименование ремонтного предприятия или его штамп</p> <p>Дата «.....» 20.....г _____</p> <p style="text-align: right; font-size: small;">личная подпись</p> <p style="text-align: center;">Место для заметок</p> <p>_____</p> <p>_____</p> <p>_____</p> <p>_____</p> |

14. ДЕТАЛИ СБОРКИ МАШИНЫ УШМ-1350/150Э

*- номер позиции на схеме сборки

| №* | Код. | Наименование детали | №* | Код. | Наименование детали |
|----|--------|-----------------------|----|--------|-------------------------|
| 1 | 224244 | Шнур питания | 26 | 224225 | Пружина |
| 2 | 224201 | Муфта шнура питания | 27 | 226117 | Штифт фиксирующий |
| 3 | 226100 | Полуручка правая | 28 | 226118 | Винт |
| 4 | 226101 | Винт | 29 | 50376 | Рукоятка дополнительная |
| 5 | 226102 | Выключатель | 30 | 226119 | Заглушка |
| 6 | 226103 | Винт | 31 | 224222 | Подшипник НК0808 |
| 7 | 226104 | Крышка щеткодержателя | 32 | 224247 | Колесо зубчатое |
| 8 | 226105 | Пружина | 33 | 226120 | Винт |
| 9 | 226106 | Щёткодержатель | 34 | 224231 | Фиксатор подшипника |
| 10 | 226107 | Щётка | 35 | 224232 | Подшипник 6201 |
| 11 | 226108 | Корпус двигателя | 36 | 226121 | Кольцо стопорное |
| 12 | 226109 | Статор | 37 | 224503 | Шпонка |
| 13 | 226110 | Винт | 38 | 226122 | Шпиндель |
| 14 | 226111 | Диффузор | 39 | 226123 | Крышка редуктора |
| 15 | 226617 | Втулка подшипника | 40 | 226124 | Шайба |
| 16 | 224219 | Подшипник 608 | 41 | 226125 | Винт |
| 17 | 226112 | Ротор | 42 | 50373 | Кожух защитный |
| 18 | 226113 | Винт | 43 | 50379 | Фланец |
| 19 | 226114 | Фиксатор подшипника | 44 | 50378 | Гайка прижимная |
| 20 | 231208 | Подшипник 6200 | 45 | 226127 | Блок электронный |
| 21 | 224246 | Шестерня | 46 | 226128 | Конденсатор |
| 22 | 226115 | Шайба | 47 | 226129 | Полуручка левая |
| 23 | 224221 | Гайка | 48 | 226130 | Клавиша выключателя |
| 24 | 226116 | Корпус редуктора | 49 | 226131 | Зажим шнура питания |
| 25 | 224224 | Кнопка фиксатора | 50 | 50380 | Ключ |

Уважаемый покупатель!

Вы приобрели машину ручную электрическую шлифовальную угловую, изготовленную в КНР с соблюдением требований российских стандартов под контролем специалистов ООО «ЭНКОР-Инструмент-Воронеж». Перед началом эксплуатации внимательно и до конца прочтите настоящее «Руководство».

СОДЕРЖАНИЕ

- 1. ОБЩИЕ УКАЗАНИЯ**
- 2. ТЕХНИЧЕСКИЕ ДАННЫЕ**
- 3. КОМПЛЕКТНОСТЬ**
- 4. УКАЗАНИЯ ПО ТЕХНИКЕ БЕЗОПАСНОСТИ**
- 5. ОСОБЕННОСТИ ЭКСПЛУАТАЦИИ**
 - 5.1. Требования к сети электропитания
 - 5.2. Особенности эксплуатации
- 6. УСТРОЙСТВО МАШИНЫ**
- 7. ПОДГОТОВКА К РАБОТЕ И РЕГУЛИРОВКА**
 - 7.1. Установка защитного кожуха
 - 7.2. Установка дополнительной рукоятки
 - 7.3. Установка оснастки
 - 7.4. Установка скорости вращения шпинделя
- 8. ПОРЯДОК РАБОТЫ МАШИНОЙ**
 - 8.1. Разрезание заготовок отрезным кругом
 - 8.2. Шлифование
- 9. ТЕХНИЧЕСКОЕ ОБСЛУЖИВАНИЕ**
 - 9.1. Общее обслуживание
 - 9.2. Хранение и транспортировка
 - 9.3. Критерий предельного состояния
 - 9.4. Утилизация
- 10. ВОЗМОЖНЫЕ НЕИСПРАВНОСТИ И МЕТОДЫ ИХ УСТРАНЕНИЯ**
- 11. ГАРАНТИЙНЫЕ ОБЯЗАТЕЛЬСТВА**
- 12. СВИДЕТЕЛЬСТВО О ПРИЕМКЕ И ПРОДАЖЕ**
- 13. СХЕМА СБОРКИ**
- 14. ДЕТАЛИ СБОРКИ**
- ГАРАНТИЙНЫЙ ТАЛОН**

Настоящее «Руководство» предназначено для изучения и правильной эксплуатации машины ручной электрической шлифовальной угловой модели **УШМ-1350/150Э**.

1. ОБЩИЕ УКАЗАНИЯ

1.1. Машина ручная электрическая шлифовальная угловая **УШМ-1350/150Э** (далее машина, инструмент) предназначена для шлифования, резки и крацевания (зачистка металлическими щетками) металлов с использованием оснастки, конструктивно совместимой с машиной и предназначенной для выполнения вышеперечисленных работ.

1.2. Данная ручная электрическая шлифовальная угловая машина является технически сложным товаром бытового назначения и относится к электробытовым машинам, предназначенным для использования исключительно для личных, семейных, домашних и иных нужд, не связанных с осуществлением предпринимательской деятельности.

1.3. Машина рассчитана для работы от однофазной сети переменного тока напряжением 220В и частотой 50 Гц.

1.4. Машина предназначена для эксплуа-

тации и хранения в следующих условиях:
- температура окружающей среды от 1° до 35° С;

- относительная влажность воздуха до 80% при температуре 25° С.

1.5. Приобретая машину, проверьте ее работоспособность и комплектность. Обязательно требуйте от продавца заполнения гарантийного талона и паспорта инструмента, дающих право на бесплатное устранение заводских дефектов в период гарантийного срока. В этих документах продавцом указывается дата продажи инструмента, ставится штамп магазина и разборчивая подпись или штамп продавца.

ВНИМАНИЕ. После продажи машины претензии по некомплектности не принимаются.

2. ТЕХНИЧЕСКИЕ ДАННЫЕ

2.1. Основные параметры машины приведены в таблице 1.

Таблица 1.

| Наименование параметра | | Значение параметра |
|---|---------------------------------------|------------------------|
| Номинальное напряжение, В | | 220±10% |
| Частота тока, Гц | | 50 |
| Род тока | | Переменный, однофазный |
| Номинальная потребляемая мощность, Вт | | 1350 |
| Число оборотов шпинделя на холостом ходу, об/мин. | | 3000-9500 |
| Максимальный диаметр сменного инструмента, мм | | 150 |
| Резьба шпинделя | | M14 |
| Особенности | Ограничение пускового тока | + |
| | Регулировка и поддержание оборотов | + |
| | Защита электродвигателя от перегрузки | + |
| Масса (нетто), кг | | 2,5 |
| Код для заказа | | 50160 |

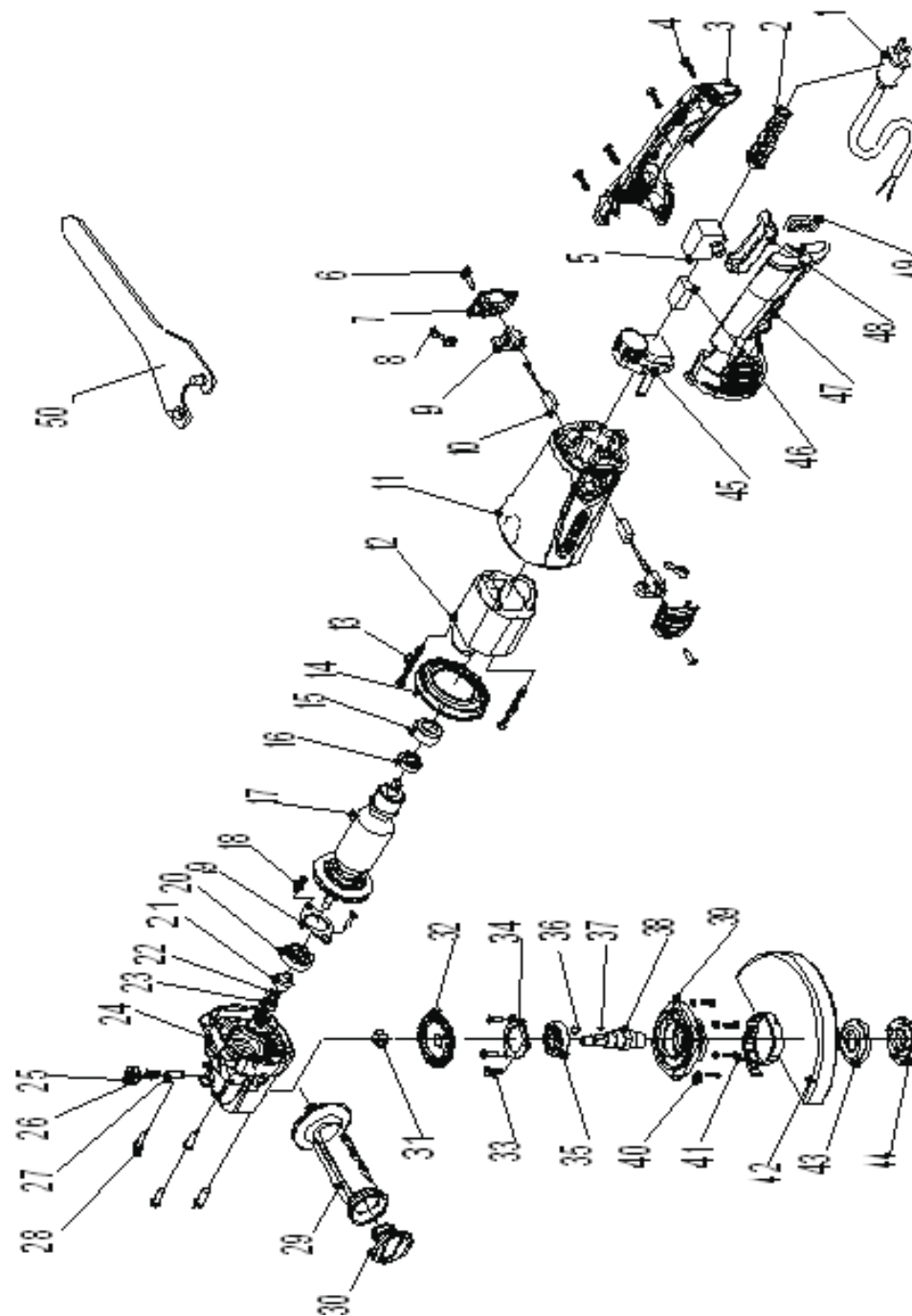
2.2. По электробезопасности машина модели **УШМ-1350/150Э** соответствует II классу защиты от поражения электрическим током.

В связи с постоянным совершенствованием конструкции и технических характеристик инструмента ООО «ЭНКОР-Инструмент-Воронеж» оставляет за собой право вносить изменения в конструкцию и комплектацию данного изделия.

3. КОМПЛЕКТНОСТЬ

| | | | |
|----------------------------|-------|-----------------------------|--------|
| А. Машина | 1 шт. | Д. Фланец опорный | 1 шт. |
| Б. Рукоятка дополнительная | 1 шт. | Е. Кожух защитный | 1 шт. |
| В. Ключ специальный | 1 шт. | Руководство по эксплуатации | 1 экз. |
| Г. Гайка зажимная | 1 шт. | Картонная коробка | 1 шт. |

13. СХЕМА СБОРКИ МАШИНЫ УШМ-1350/150Э



обратитесь в сервисный центр или гарантийную мастерскую.

Гарантийный, а также послегарантийный ремонт производится оригинальными деталями и узлами только в гарантийных мастерских, указанных в перечне «Адреса гарантийных мастерских».

Примечание:

Техническое обслуживание электрических машин, проведение регламентных работ, регулировок, указанных в руководстве по эксплуатации, диагностики не относятся к гарантийным обязательствам и оплачиваются согласно действующим расценкам сервисного центра.

С гарантийными обязательствами ознакомлен и согласен:

_____, _____
дата подпись

Изготовитель:
ШАНХАЙ ДЖОЕ ИМПОРТ ЭНД ЭКСПОРТ КО., ЛТД.
Китай-Рм 339, № 551 ЛАОШАНУЧУН, ПУ-ДОНГ, ШАНХАЙ, П.Р.
Импортер:
ООО «ЭНКОР-Инструмент-Воронеж»:
394018, Воронеж, пл. Ленина, 8.
Тел./факс: (473) 239-03-33
E-mail: opt@enkor.ru

12. СВИДЕТЕЛЬСТВО О ПРИЁМКЕ И ПРОДАЖЕ

Машина **УШМ-1350/150Э** соответствует требованиям ТУ 4833-005-74343425-2008, ГОСТ 12.2.013.3-2002, обеспечивающим безопасность жизни, здоровья потребителей и охрану окружающей среды и признана годной к эксплуатации.

Сертификат соответствия № С-СН.АЯ60.В.00871, срок действия с 26.10.2011 г. по 21.04.2016 г.

Сертификат соответствия выдан:
ОРГАН ПО СЕРТИФИКАЦИИ ПРОДУКЦИИ И УСЛУГ УЧРЕЖДЕНИЯ
«ВОРОНЕЖСКИЙ ЦЕНТР СЕРТИФИКАЦИИ И МОНИТОРИНГА»
394018. г. Воронеж, ул. Станкевича, 2, телефон: (473) 259-77-93
Аттестат аккредитации РОСС RU.0001.10АЯ60

Уважаемый покупатель!

Дата изготовления вашего инструмента закодирована в серийном номере инструмента.

| | | |
|----|----|-------|
| 09 | 02 | 00001 |
|----|----|-------|

Первые две цифры – год выпуска инструмента, в нашем примере это 2009 год. Вторые две цифры – месяц года, в котором был изготовлен инструмент. В нашем примере это февраль.

Остальные цифры – заводской порядковый номер инструмента.

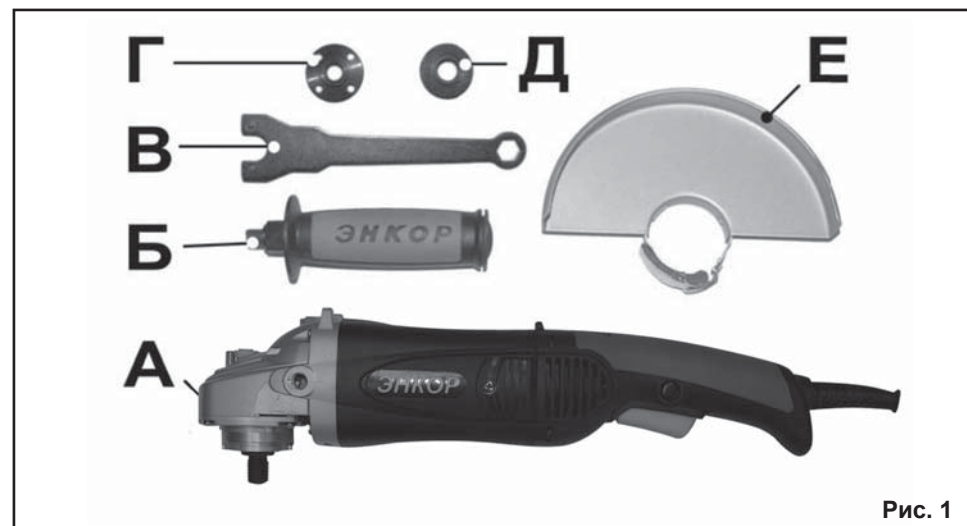


Рис. 1

4. УКАЗАНИЯ ПО ТЕХНИКЕ БЕЗОПАСНОСТИ

ПРЕДУПРЕЖДЕНИЕ: не подключайте машину к сети питания до тех пор, пока внимательно не ознакомитесь с изложенными в «Руководстве» рекомендациями.

ЗАПРЕЩАЕТСЯ работать машиной в состоянии алкогольного или наркотического опьянения.

ВНИМАНИЕ! В процессе работы электроинструментом не допускайте нахождения в рабочей зоне детей и посторонних лиц.

4.1. Ознакомьтесь с назначением, принципом действия, приемами работы и максимальными возможностями вашей машины.

4.2. Запрещается работа машиной в помещениях с относительной влажностью воздуха более 80%.

ЗАПРЕЩАЕТСЯ эксплуатация машины в условиях воздействия капель и брызг (на открытых площадках во время снегопада или дождя), вблизи воспламеняющихся жидкостей или газов, во взрывоопасных помещениях или помещениях с химически активной средой, разрушающей металлы и изоляцию, а также в условиях чрезмерной запыленности воздуха.

4.3. Не подвержайте машину воздействию резких температурных перепадов, способных вызвать образование конденсата на деталях электродвигателя. Если машина внесена в зимнее время в отапливаемое помещение с улицы, рекомендуется не включать ее в течение времени достаточного для устранения конденсата.

ВНИМАНИЕ! Во время работы с электроинструментом избегайте соприкосновения с заземленными поверхностями.

4.4. Перед первым включением машины обратите внимание на правильность сборки и надежность установки инструмента или оснастки.

4.5. Проверьте работоспособность выключателя и переключателей режимов.

4.6. Используйте машину только по назначению. Применяйте инструмент и оснастку, предназначенные для работы машиной. Не допускается самостоятельное проведение модификаций машины, а также использование машины для работ, не регламентированных данным «Руководством».

4.7. Во избежание получения травмы при работе с машиной не надевайте излишне свободную одежду, галстуки, украшения. Они могут попасть в подвижные детали машины.

4.8. Всегда работайте в защитных очках, используйте наушники для уменьшения воздействий шума. При длительной работе используйте виброзащитные рукавицы.

4.9. Надёжно закрепляйте обрабатываемую заготовку. Для закрепления заготовки используйте струбцины или тиски.

4.10. Перед работой включите машину и дайте ей поработать на холостом ходу. В случае обнаружения шумов, не характерных для нормальной работы инструмента или сильной вибрации, выключите машину, отсоедините вилку шнура питания от розетки электрической сети. Не включайте машину до выявления и устранения причины неисправности.

4.11. Диагностика неисправностей и ремонт инструмента должны производиться только в специализированном сервисном центре, уполномоченном ООО «ЭНКОР-Инструмент-Воронеж».

4.12. Соотносите размер применяемой оснастки с максимальными возможностями машины (см.п.2 данного «Руководства»).

4.13. Не работайте неисправным или поврежденным инструментом или оснасткой. **ВНИМАНИЕ! Не применяйте не сертифицированную или самодельную оснастку. Никогда не устанавливайте сменную оснастку, не соответствующую назначению машины, указанному в п.1.1 данного «Руководства». Это может стать причиной тяжелой травмы. Не работайте машиной со снятым защитным кожухом.**

4.14. Крепко удерживайте инструмент в руках. Не прикасайтесь к движущимся частям инструмента.

4.15. Оберегайте машину от падений. Не работайте машиной с поврежденным корпусом.

4.16 Не допускайте неправильной эксплуатации шнура питания машины. Не тяните за шнур при отсоединении вилки от розетки. Оберегайте шнур от скручивания, заломов, нагревания, попадания масла, воды и повреждения об острые кромки. Не используйте шнур питания машины с

поврежденной изоляцией.

4.17. Содержите машину и сменную оснастку в чистоте и исправном состоянии.

4.18. Перед началом любых работ по замене оснастки или техническому обслуживанию машины отключите вилку шнура питания из розетки электросети.

5. ОСОБЕННОСТИ ЭКСПЛУАТАЦИИ

5.1. Требования к сети электропитания.

5.1.1. Машина подключается к сети с напряжением 220 В частотой 50 Гц.

5.1.2. Запрещается переделывать вилку шнура питания машины, если она не соответствует размеру вашей розетки и изменять длину шнура питания.

5.1.3. При повреждении шнура питания его должен заменить уполномоченный сервисный центр (услуга платная).

5.2. Особенности эксплуатации.

ВНИМАНИЕ! Для исключения опасности повреждения двигателя регулярно очищайте машину и вентиляционные каналы корпуса от опилок и пыли. Таким образом обеспечивается беспрепятственное охлаждение двигателя. Не допускайте попадания внутрь корпуса машины посторонних предметов и жидкостей.

5.2.1. Если двигатель машины не запускается или внезапно останавливается при работе, сразу же отключите машину. Отсоедините вилку шнура питания машины от розетки электрической сети. Проверьте состояние электрической сети. Если сеть исправна, включите машину ещё раз. Если двигатель машины не работает, обратитесь в уполномоченный сервисный центр.

5.2.2. Колебания напряжения сети в пределах $\pm 10\%$ относительно номинального значения не влияют на нормальную работу машины. Однако, при тяжёлой нагрузке необходимо, чтобы на двигатель подавалось напряжение 220 В.

5.2.3. Не перегружайте машину. При выполнении работ, регламентированных данным «Руководством», не допускайте чрезмерного усилия подачи машины, вы-

11. ГАРАНТИЙНЫЕ ОБЯЗАТЕЛЬСТВА

Производитель гарантирует надёжную работу ручных электрических машин при соблюдении условий хранения, правильности монтажа, соблюдении правил эксплуатации и обслуживания, указанных в руководстве по эксплуатации.

Гарантийный срок – 12 месяцев с даты продажи через розничную торговую сеть. Назначенный срок службы – 5 лет.

Гарантия распространяется только на производственные дефекты, выявленные в процессе эксплуатации ручной электрической машины в период гарантийного срока. Настоящая гарантия, в случае выявления недостатков товара, не связанных с нарушением правил использования, хранения или транспортировки товара, действий третьих лиц или непреодолимой силы, даёт право на безвозмездное устранение выявленных недостатков в течение установленного гарантийного срока.

В гарантийный ремонт принимается ручная электрическая машина при обязательном наличии правильно и полностью оформленного и заполненного гарантийного талона установленного образца на представленную для ремонта машину с штампом торговой организации и подписью покупателя.

Ручная электрическая машина в ремонт должна сдаваться чистой, в комплекте с принадлежностями.

1. Настоящие гарантийные обязательства не распространяются на следующие случаи:

На недостатки ручной электрической машины, если такие недостатки стали следствием нарушения правил использования, хранения или транспортировки товара, действий третьих лиц или непреодолимой силы. В частности, под нарушением правил использования, хранения и транспортировки подразумевается нарушение правил и условий эксплуатации и хранения ручной электрической машины, а также несоблюдение запретов, установленных настоящим «Руководством». Например, при попадании внутрь руч-

ной электрической машины посторонних предметов, жидкостей, при механическом повреждении корпуса и шнура питания ручной электрической машины, при перегрузке или заклинивании двигателя (одновременный выход из строя ротора и статора, обеих обмоток статора), а также в других случаях возникновения недостатков, если такие недостатки стали следствием вышеуказанных нарушений.

2. Настоящие гарантийные обязательства не распространяются на следующие комплектующие и составные детали ручных электрических машин:

- дополнительные рукоятки, защитные кожухи и элементы их крепления; фланцы и гайки крепления оснастки; регулировочные ключи пластиковые кейсы; упаковочные картонные коробки.

- угольные щетки, сальники, резиновые уплотнения, шнуры питания (в случае повреждения изоляции подлежат обязательной замене без согласия владельца - услуга платная). Замена указанных комплектующих и составных частей ручных электрических машин осуществляется платно.

3. Настоящие гарантийные обязательства не распространяются на оснастку (сменные принадлежности), входящие в комплектацию или устанавливаемые пользователем ручных электрических машин. Например: алмазные и абразивные отрезные и шлифовальные диски; круги, щётки и прочая сменная оснастка.

4. В гарантийном ремонте может быть отказано:

При отсутствии гарантийного талона. При нарушении пломб, наличии следов разборки на корпусе, шлицах винтов, болтов, гаек и прочих следов разборки, или попытки разборки ручной электрической машины.

РЕКОМЕНДАЦИИ ПОТРЕБИТЕЛЮ:

Во всех случаях нарушения нормальной работы ручной электрической машины, например: падение оборотов, изменение шума, появление постороннего запаха, дыма, вибрации, стука, кольцевого искрения на коллекторе – прекратите работу и

10. ВОЗМОЖНЫЕ НЕИСПРАВНОСТИ И МЕТОДЫ ИХ УСТРАНЕНИЯ

| Неисправность | Вероятная причина | Действия по устранению |
|--|--|--|
| 1. Двигатель не включается | Нет напряжения в сети питания. | Проверьте наличие напряжения в сети питания. |
| | Неисправен выключатель. | Обратитесь в специализированный сервисный центр для ремонта. |
| | Неисправен шнур питания. | |
| | Изношены щетки. | |
| 2. Повышенное искрение щеток на коллекторе | Изношены щетки. | Обратитесь в специализированный сервисный центр для ремонта. |
| | Загрязнен коллектор. | |
| | Неисправны обмотки ротора. | |
| 3. Повышенная вибрация, шум. | Рабочий инструмент плохо закреплен. | Закрепите правильно рабочий инструмент. |
| | Неисправны подшипники. | Обратитесь в специализированный сервисный центр для ремонта. |
| | Износ зубьев редуктора. | |
| 4. Появление дыма и запаха горелой изоляции. | Неисправность обмоток ротора или статора. | Обратитесь в специализированный сервисный центр для ремонта. |
| 5. Двигатель перегревается. | Загрязнены окна охлаждения электродвигателя. | Прочистите окна охлаждения электродвигателя. |
| | Электродвигатель перегружен. | Снимите нагрузку и в течение 2÷3 минут обеспечьте работу инструмента на холостом ходу при максимальных оборотах. |
| | Неисправен ротор. | Обратитесь в специализированный сервисный центр для ремонта. |
| 6. Двигатель не развивает полную скорость и не работает на полную мощность | Низкое напряжение в сети питания. | Проверьте напряжение в сети. |
| | Сгорела обмотка или обрыв в обмотке. | Обратитесь в специализированный сервисный центр для ремонта. |
| | Слишком длинный удлинительный шнур. | Замените шнур на более короткий, убедившись, что он отвечает требованиям п.5.2.5. |

зывающего существенное падение оборотов электродвигателя. Невыполнение этого требования способно привести к перегрузке и выходу из строя электродвигателя машины. Не допускается эксплуатация машины с признаками кольцевого искрения на коллекторе электродвигателя.

5.2.4. Большинство проблем с двигателем вызвано ослаблением или плохими контактами в разъемах, перегрузкой, пониженным напряжением (возможно, вследствие недостаточного сечения подводящих проводов).

5.2.5. При большой длине и малом поперечном сечении подводящих проводов на них происходит дополнительное падение напряжения, которое приводит к проблемам с двигателем. Поэтому для нормального функционирования инструмента необходимо достаточное поперечное сечение подводящих проводов. Рекомендованное поперечное сечение медного провода 1,5 мм² при общей длине не более 15 метров. При этом, не имеет значения, осуществляется подвод электроэнергии к машине через стационарные подводящие провода, через удлинительный кабель или через комбинацию стационарных и удлинительных кабелей.

6. УСТРОЙСТВО МАШИНЫ (Рис.2.)

1. Корпус редуктора
2. Кожух защитный
3. Рукоятка дополнительная
4. Корпус электродвигателя
5. Рукоятка
6. Шнур питания
7. Клавиша выключателя
8. Кнопка блокировки шпинделя
9. Регулятор частоты вращения шпинделя
10. Шпиндель
11. Фиксатор кожуха
12. Гайка прижимная
13. Фланец
14. Кнопка разблокировки выключателя

7. ПОДГОТОВКА К РАБОТЕ И РЕГУЛИРОВКА (Рис.1-5.)

Внимание! Перед проведением любых работ по регулировке или замене

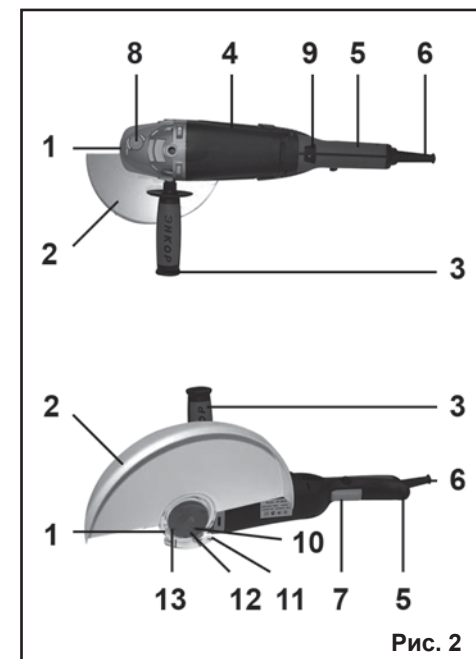


Рис. 2

оснастки машины, отключите вилку сетевого шнура питания машины от розетки.

7.1 Установка защитного кожуха.

7.1.1. Освободите фиксатор (11) на стяжном хомуте защитного кожуха (2).

7.1.2. Установите защитный кожух (2) на корпус редуктора (1) машины.

7.1.3. Зафиксируйте защитный кожух (2) в выбранном положении на корпусе редуктора (1) с помощью фиксатора (11).

7.2. Установка дополнительной рукоятки.

7.2.1. Вверните дополнительную рукоятку (3) в одно из резьбовых отверстий (16) на



Рис. 3

корпусе редуктора (1) машины.

7.2.2. Три резьбовых отверстия (16) на

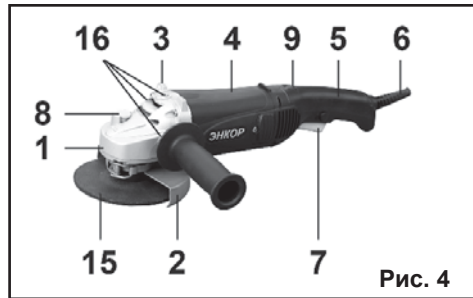


Рис. 4

корпусе редуктора (1) позволяют переставлять рукоятку (3) в наиболее удобное положение.

7.3. Установка оснастки.

7.3.1. Установите на шпиндель (10) машины фланец (13).

7.3.2. Установите на фланец (13) шлифовальный круг (15) (или иную оснастку).

7.3.3. Кнопкой блокировки шпинделя (8) зафиксируйте шпиндель (10) машины.

7.3.4. Удерживая нажатой кнопку блокировки шпинделя (8), наверните на шпиндель (10) прижимную гайку (12) и затяните ее ключом (В).

Примечание: Используйте шлифовальную оснастку,

предельно-допустимая частота вращения которой не меньше, чем максимальная частота вращения шпинделя на холостом ходу.

7.4. Установка частоты вращения шпинделя.

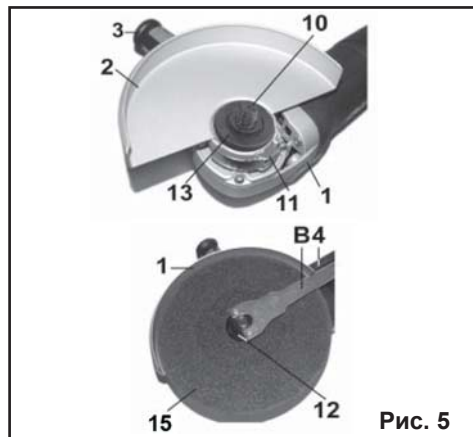


Рис. 5

7.4.1. Нажмите кнопку разблокировки выключателя (14), а затем клавишу выключателя (7).

7.4.2. Дождитесь, пока шпиндель (10) с закрепленной на нем оснасткой достигнет максимальных оборотов.

7.4.3. Вращением регулятора частоты вращения (9) установите необходимую для предполагаемой операции частоту вращения шпинделя (10).

8. ПОРЯДОК РАБОТЫ МАШИНОЙ (Рис.1-5.)

8.1. Разрезание заготовок отрезным кругом.

8.1.1. Нажмите кнопку разблокировки выключателя (14), а затем клавишу выключателя (7).

8.1.2. Дождитесь, пока шпиндель (10) с закрепленной на нем оснасткой достигнет максимальной частоты вращения.

8.1.3. Приведите отрезной круг (15) в контакт с разрезаемой заготовкой.

8.1.4. Работайте с умеренной подачей, не перекашивайте круг (15) в заготовке.

8.2. Шлифование.

8.2.1. Нажмите кнопку разблокировки выключателя (14), а затем клавишу выключателя (7).

8.2.2. Дождитесь, пока шпиндель (10) с закрепленной на нем оснасткой достигнет максимальной частоты вращения.

8.2.3. Приведите шлифовальную оснастку (15) в контакт с обрабатываемой заготовкой.

8.2.4. Наилучшие результаты достигаются при подаче шлифовального диска под углом 300-400 к заготовке.

Примечание: Для достижения максимальной производительности труда и получения отличных результатов очень важно выбрать оснастку, наиболее подходящую к типу обрабатываемого материала.

9. ТЕХНИЧЕСКОЕ ОБСЛУЖИВАНИЕ

Продолжительная эксплуатация машины с изношенной или поврежденной оснасткой приводит к снижению производительности работы и может стать причиной

перегрузки двигателя. Замените оснастку на новую сразу, как только заметите, что она изношена или повреждена.

9.1. Общее обслуживание.

9.1.1. По окончании работы демонтируйте оснастку со шпинделя машины.

9.1.2. Очистите инструмент от пыли грязи чистой ветошью. Не используйте для очистки пластиковых деталей машины растворители и нефтепродукты.

9.1.3. Очистите сменные принадлежности, оснастку.

9.1.4. Периодически проверяйте затяжку всех резьбовых соединений инструмента и, при необходимости, затягивайте все ослабленные соединения.

9.2. Хранение и транспортировка.

9.2.1. Храните машину в сухом помещении, оградив от воздействия прямых солнечных лучей.

9.2.2. Не храните инструмент в легкодоступном месте и в пределах досягаемости детей.

9.2.3. Для транспортировки машины на дальние расстояния используйте заводскую или иную упаковку, исключающую повреждение машины и ее компонентов в процессе транспортировки.

9.3. Критерии предельного состояния.

9.3.1. Критерием предельного состояния машины является состояние, при котором ее дальнейшая эксплуатация недопустима или экономически нецелесообразна. Например, чрезмерный износ, коррозия, деформация, старение или разрушение узлов и деталей или их совокупность при невозможности их устранения в условиях авторизированных сервисных центров оригинальными деталями, или экономическая нецелесообразность проведения ремонта.

9.3.2. Критериями предельного состояния машины является:

- глубокая коррозия и трещины на поверхностях несущих и корпусных деталей;
- чрезмерный износ или повреждение двигателя и механизма редуктора или совокупность признаков;
- окончание срока службы машины.

9.4. Утилизация.

9.4.1. Машину и ее комплектующие, вышедшие из строя и не подлежащие ремонту, необходимо сдать на специальные приемные пункты по утилизации. Не выбрасывайте вышедший из строя электроинструмент в бытовые отходы!