



ООО «ЭНКОР-Инструмент-Воронеж»

# ШУРУПОВЕРТ РУЧНОЙ ЭЛЕКТРИЧЕСКИЙ

## РУКОВОДСТВО ПО ЭКСПЛУАТАЦИИ



Россия Воронеж ■ [www.enkor.ru](http://www.enkor.ru) ■ Артикул 50051



Гарантийный талон

Гарантийный талон

Гарантийный талон

Гарантийный талон

Гарантийный талон

Гарантийный талон

Гарантийный талон

Гарантийный талон

Гарантийный талон

Гарантийный талон

Уважаемый покупатель!

Вы приобрели шуруповерт ручной электрический, изготовленный в КНР с соблюдением требований российских стандартов, под контролем специалистов ООО «ЭНКОР-Инструмент-Воронеж». Перед вводом в эксплуатацию шуруповерта ручного электрического внимательно прочтите настоящее «Руководство».

## СОДЕРЖАНИЕ

1. ОБЩИЕ УКАЗАНИЯ
  2. ТЕХНИЧЕСКИЕ ДАННЫЕ
  3. КОМПЛЕКТНОСТЬ
  4. УКАЗАНИЯ ПО ТЕХНИКЕ БЕЗОПАСНОСТИ
  5. ОСОБЕННОСТИ ЭКСПЛУАТАЦИИ
    - 5.1. Требования к сети электропитания
    - 5.2. Особенности эксплуатации
  6. УСТРОЙСТВО ШУРУПОВЕРТА
  7. ПОДГОТОВКА К РАБОТЕ И РЕГУЛИРОВКА
    - 7.1 Установка и извлечение вставки
    - 7.2. Установка и извлечение магнитного держателя
    - 7.3. Регулировка глубины заворачивания шурупа
  8. ПОРЯДОК РАБОТЫ ШУРУПОВЕРТОМ
  9. ТЕХНИЧЕСКОЕ ОБСЛУЖИВАНИЕ
  10. ВОЗМОЖНЫЕ НЕИСПРАВНОСТИ И МЕТОДЫ ИХ УСТРАНЕНИЯ
  11. ГАРАНТИЙНЫЕ ОБЯЗАТЕЛЬСТВА
  12. СВИДЕТЕЛЬСТВО О ПРИЕМКЕ И ПРОДАЖЕ
  14. СХЕМА СБОРКИ
  15. ДЕТАЛИ СБОРКИ
- АДРЕСА ГАРАНТИЙНЫХ МАСТЕРСКИХ  
ГАРАНТИЙНЫЙ ТАЛОН

Настоящее «Руководство» предназначено для изучения и правильной эксплуатации шуруповерта ручного электрического модели «ШЭ-700Р».

## 1. ОБЩИЕ УКАЗАНИЯ

1.1. Шуруповерт ручной электрический модели «ШЭ-700Р» (далее шуруповерт) предназначен для завинчивания и вывинчивания шурупов и самонарезающих винтов в металлах, древесине и пластмассе с использованием оснастки, конструктивно совместимой с шуруповертом и предназначенной для выполнения вышеперечисленных работ.

1.2. Данная ручная электрическая машина (шуруповерт) является технически сложным товаром бытового назначения и относится к электробытовым машинам, предназначенным для использования исключительно для личных, семейных, домашних и иных нужд, не связанных с осуществлением предпринимательской деятельности.

1.3. Шуруповерт работает от однофазной сети переменного тока напряжением 220В и частотой 50 Гц.

1.4. Шуруповерт предназначен для эксплуатации.  
Таблица 1.

Технические параметры		Значения
1. Номинальное напряжение сети питания, В		220±10%
2. Частота тока, Гц		50
3. Род тока		переменный
4. Номинальная потребляемая мощность, Вт		700
5. Частота вращения шпинделя на холостом ходу, об/мин		0÷4000
6. Держатель бит со встроенным магнитом		1/4", внутренний шестигранник
7. Максимальный диаметр шурупов, мм	шурупы для гипсокартона	5
	саморезующие шурупы	6
8. Максимальный крутящий момент, Н/м		12,5
9. Габаритные размеры, мм		310 x240x70
10. Масса (нетто), кг		1,72

Код для заказа **50051**

2.2. По электробезопасности шуруповерт ручной электрический модели ШЭ-700Р соответствует II классу защиты от поражения электрическим током по ГОСТ 12.2.013.0-91.

**В связи постоянным совершенствованием конструкции и технических характеристик инструмента ООО «ЭНКОР-Инструмент-Воронеж» оставляет за собой право вносить измене-**

плуатации и хранения в следующих условиях:

- температура окружающей среды от 1° до 35° С;

- относительная влажность воздуха до 80% при температуре 250 С.

1.5. Приобретая шуруповерт, проверьте его работоспособность и комплектность. Обязательно требуйте от продавца заполнения гарантийного талона и паспорта инструмента, дающих право на бесплатное устранение заводских дефектов в период гарантийного срока. В этих документах продавцом указывается дата продажи инструмента, ставится штамп магазина и разборчивая подпись или штамп продавца.

**ВНИМАНИЕ. После продажи шуруповерта претензии по некомплектности не принимаются.**

## 2. ТЕХНИЧЕСКИЕ ДАННЫЕ

22.1. Основные параметры шуруповерта приведены в таблице 1.

**ния в конструкцию и комплектацию данного изделия.**

## 3. КОМПЛЕКТНОСТЬ (Рис.1.)

А. Шуруповерт	1шт.
Б. Локатор	1шт.
В. Кожух	1шт.
Г. Держатель магнитный	1шт.
Д. Вставка (бита)	1шт.
Руководство по эксплуатации	1экз.
Упаковка	1шт.

КОРЕШОК №2	КОРЕШОК №1
<p>На гарантийный ремонт шуруповерта «ШЭ-700Р» ..... изъят «.....» .....200.....года Ремонт произвел ...../...../</p>	<p>На гарантийный ремонт шуруповерта «ШЭ-700Р» ..... изъят «.....» .....200.....года Ремонт произвел ...../...../</p>
..... линия отреза .....	
<p><b>Гарантийный талон</b> <b>ООО «ЭНКОР - Инструмент - Воронеж»</b> Россия, 394006, г. Воронеж, пл. Ленина, 8.</p>	<p><b>Гарантийный талон</b> <b>ООО «ЭНКОР - Инструмент - Воронеж»</b> Россия, 394006, г. Воронеж, пл. Ленина, 8.</p>
<p><b>ТАЛОН №2</b> На гарантийный ремонт шуруповерта</p>	<p><b>ТАЛОН №1</b> На гарантийный ремонт шуруповерта</p>
«ШЭ-700Р» зав. № .....	«ШЭ-700Р» зав. № .....
Изготовлен «.....» ...../...../ М. П.	Изготовлен «.....» ...../...../ М. П.
Продан _____ наименование торгового предприятия	Продан _____ наименование торгового предприятия
Дата «.....» ..... 200.....г _____ подпись продавца	Дата «.....» ..... 200.....г _____ подпись продавца
Владелец адрес, телефон .....	Владелец адрес, телефон .....
Выполнены работы по устранению дефекта .....	Выполнены работы по устранению дефекта .....
Дата «.....» ..... 200.....г _____ подпись механика	Дата «.....» ..... 200.....г _____ подпись механика
Владелец шуруповерта _____ личная подпись	Владелец шуруповерта _____ личная подпись
Утверждаю _____ руководитель ремонтного предприятия	Утверждаю _____ руководитель ремонтного предприятия
наименование ремонтного предприятия или его штамп	наименование ремонтного предприятия или его штамп
Дата «.....» ..... 200.....г _____ личная подпись	Дата «.....» ..... 200.....г _____ личная подпись
<b>Место для заметок</b>	<b>Место для заметок</b>
_____	_____
_____	_____
_____	_____
_____	_____

39	г.Петрозаводск	ул.Попова, д.7 ИП Михеева Г.В.	(8142)798-030, 798-798
40	г.Прокопьевск Кемеровской обл.	пр-т Шахтеров, д.26 ИП Котченко А.Д.	(3846)61-02-61
41	г.Пятигорск	Опт. база "Ливада" 372 км федеральной трассы "Кавказ" ИП Верещагин С.А.	(8-962)435-99-08 8-928-351-03-15
42	г.Ростов-на-Дону	ул. Орбитальная, 82-Б « Сервис - Центр Энкор - Инструмент Ростов»	(8-863) 200-81- 64
43	г.Самара	ул. Гастелло, 35А ООО "СТИН – Сервис"	(846)926-33-10; 927-98-58
44	г.Санкт-Петербург	ул. Латышских Стрелков, 23 Представительство ИК "Энкор"	(812) 318-72-11; 318-72-12; 318- 72-13
45	г.Северодвинск	ул. Профсоюзная, 11а ИП Чвора Ю.Н.	(8184)58-45-78
46	г.Серпухов	Северное шоссе, д.6 ИП Бекренев Г.А.	(4967)76-12-80
47	г.Ставрополь	ул. Доваторцев, 44Д ИП Макеев Б.В.	(8652)77-58-29; 21-74-55
48	г.Старый Оскол Белгородской обл.	м-н Восточный, 47 ООО «Энкор- Сервис»	(4725) 43-58-11
49	г.Таганрог	2-переулок, д.49 ИП Булгаков С.Е.	8-928-603-68-57
50	г.Тамбов	ул. Мичуринская, 106 ИП Архипов А.А.	(4752)56-41-00
51	г.Томск	ул. Герцена, д.72 ИП Брусницын Н.К.	(3822)52-25-26; 52-34-73
52	г.Тула	ул.Н.Руднева, 12 ООО "Мегаполис"	(4872)35-55-01; 35-55-21
53	г.Челябинск	пр-т Ленина, 22 ООО "ЭЛБИ - Сервис"	(3512)75-51-50; 75-45-38
54	г.Челябинск	ул. Молодогвардейцев,7 ООО «Альфа спецодежда»	(351)796-27-93
55	г.Челябинск	ул. Сормовская, 17 ЗАО " Станкоцентр"	(351)772-83-66
56	г.Энгельс	ул. Студенческая, 205, кор.5 ИП Клочков А.В.	(8453)76-38-48
57	г. Ярославль	ул.Выставочная, 12 ООО «Бигам	(4852) 61-00-29; 73-76-02

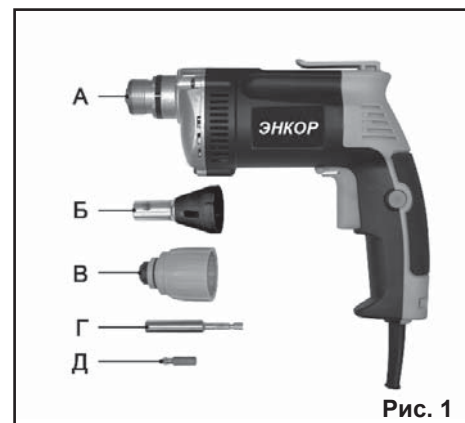


Рис. 1

#### 4. УКАЗАНИЯ ПО ТЕХНИКЕ БЕЗОПАСНОСТИ

**ПРЕДУПРЕЖДЕНИЕ:** не подключайте шуруповерт к сети питания до тех пор, пока внимательно не ознакомитесь с изложенными в «Руководстве» рекомендациями.

**ЗАПРЕЩАЕТСЯ** работать шуруповертом в состоянии алкогольного или наркотического опьянения.

**ВНИМАНИЕ!** В процессе работы электроинструментом не допускайте нахождения в рабочей зоне детей и посторонних лиц.

4.1. Ознакомьтесь с назначением, принципом действия, приемами работы и максимальными возможностями вашего шуруповерта.

4.2. Запрещается работа шуруповертом в помещениях с относительной влажностью воздуха более 80%.

**ЗАПРЕЩАЕТСЯ эксплуатация шуруповерта в условиях воздействия капель и брызг (на открытых площадках во время снегопада или дождя), вблизи воспламеняющихся жидкостей или газов, во взрывоопасных помещениях или помещениях с химически активной средой, разрушающей металлы и изоляцию, а также в условиях чрезмерной запыленности воздуха.**

4.3. Не подвергайте шуруповерт воздействию резких температурных перепадов,

способных вызвать образование конденсата на деталях электродвигателя. Если шуруповерт внесен в зимнее время в отапливаемое помещение с улицы, рекомендуется не включать его в течение времени, достаточного для устранения конденсата.

**ВНИМАНИЕ!** Во время работы с электроинструментом избегайте соприкосновения руками или иными частями тела с заземлёнными поверхностями.

4.4. Перед первым включением шуруповерта обратите внимание на правильность сборки и надежность установки инструмента или оснастки.

4.5. Проверьте работоспособность выключателя.

4.6. Используйте шуруповерт только по назначению. Применяйте инструмент и оснастку, предназначенные для работы шуруповертом. Не допускается самостоятельное проведение модификаций шуруповерта, а также использование шуруповерта для работ, не регламентированных данным «Руководством».

4.7. Во избежание получения травмы при работе с шуруповертом не надевайте излишне свободную одежду, галстуки, украшения. Они могут попасть в подвижные детали шуруповерта.

4.8. Всегда работайте в защитных очках, используйте наушники для уменьшения воздействия шума. При длительной работе используйте виброзащитные рукавицы.

4.9. Надёжно закрепляйте обрабатываемую заготовку. Для закрепления заготовки используйте струбцины или тиски.

4.10. Перед работой включите шуруповерт и дайте ему поработать на холостом ходу. В случае обнаружения шумов, не характерных для нормальной работы инструмента или сильной вибрации, выключите шуруповерт, отсоедините вилку кабеля питания от розетки электрической сети. Не включайте шуруповерт до выявления и устранения причин неисправности.

4.11. Диагностика неисправностей и ремонт инструмента должны производиться только в специализированном Сервисном

центре уполномоченном ООО «ЭНКОР-Инструмент-Воронеж».

4.12. Соотносите размер применяемой оснастки с максимальными возможностями шуруповерта (см.п.2 данного «Руководства»).

4.13. Не работайте неисправным или поврежденным шуруповертом или оснасткой.

**ВНИМАНИЕ! Не применяйте не сертифицированную или самодельную оснастку. Никогда не устанавливайте сменную оснастку, не соответствующую назначению шуруповерта, указанному в п.1.1 данного «Руководства». Это может стать причиной тяжелой травмы.**

4.14. Крепко удерживайте инструмент в руках. Не прикасайтесь к вращающимся частям инструмента.

4.15. Оберегайте шуруповерт от падений. Не работайте шуруповертом с поврежденным корпусом.

4.16. Не допускайте неправильной эксплуатации кабеля питания. Не тяните за кабель при отсоединении вилки от розетки. Оберегайте кабель от скручивания, заломов, нагревания, попадания масла, воды и повреждения об острые кромки. Не используйте кабель питания шуруповерта с поврежденной изоляцией.

4.17. Содержите шуруповерт и сменную оснастку в чистоте и исправном состоянии.

4.18. Перед началом любых работ по замене оснастки или техническому обслуживанию шуруповерта отключите вилку кабеля питания из розетки электросети.

## 5. ОСОБЕННОСТИ ЭКСПЛУАТАЦИИ

### 5.1. Требования к сети электропитания.

5.1.1. Шуруповерт подключается к электрической сети с напряжением 220 В частотой 50 Гц.

5.1.2. Запрещается переделывать вилку кабеля питания шуруповерта, если она не соответствует размеру вашей розетки и изменять его длину.

5.1.3. При повреждении кабеля питания и

износе щеток электродвигателя их должен заменить уполномоченный сервисный центр (услуга платная).

### 5.2. Особенности эксплуатации.

**ВНИМАНИЕ! Для исключения опасности повреждения двигателя регулярно очищайте шуруповерт и вентиляционные каналы корпуса от опилок и пыли. Так обеспечивается беспрепятственное охлаждение двигателя. Не допускайте попадания внутрь корпуса шуруповерта посторонних предметов и жидкостей.**

5.2.1. Если двигатель шуруповерта не запускается или внезапно останавливается при работе, сразу же отключите шуруповерт. Отсоедините вилку кабеля питания шуруповерта от розетки электрической сети. Проверьте шпиндель на свободное вращение и состояние электрической сети. Если шпиндель вращается свободно и сеть исправна, включите двигатель ещё раз. Если двигатель не работает, обратитесь в уполномоченный Сервисный центр.

5.2.2. Колебания напряжения сети в пределах  $\pm 10\%$  относительно номинального значения не влияют на нормальную работу шуруповерта. Однако, при тяжёлой нагрузке необходимо, чтобы на двигатель подавалось напряжение 220 В.

5.2.3. Не перегружайте шуруповерт. При выполнении работ, регламентированных данным «Руководством», не допускайте чрезмерного усилия подачи шуруповерта (нажатия), вызывающего существенное падение оборотов шпинделя. Невыполнение этого требования способно привести к перегрузке и выходу из строя электродвигателя шуруповерта. Не допускается эксплуатация шуруповерта с признаками кольцевого искрения на коллекторе электродвигателя

5.2.4. Большинство проблем с двигателем вызвано ослаблением или плохими контактами в разъёмах, перегрузкой, пониженным напряжением (возможно, вследствие недостаточного сечения подводных проводов).

5.2.5. При большой длине и малом попе-

19	г.Краснодар	ул. Красных партизан, 103 ИП Одобеско Н.И.	(861)271-45-27;272-77-20
20	г.Краснодар	ул. Симферопольская, 58 ООО «КаЛеВ-Сервис»	(861)271-48-57
21	г.Красноярск	ул. Магистральная, 1а ООО "Правобережное РСУ" ИП Чарыкова И.А.	(3912)34-20-06; 34-93-36; 35-50-98
22	г.Комсомольск-на - Амуре	ул. Копылова, 28 ИП Аксютин Д.А.	(4217)54-37-67
23	г.Липецк	ул. Космонавтов, 43 ЗАО "Домовой"	(4742)31-92-69; 31-92-79
24	г.Липецк	ул. 8 Марта, 13 ООО "Арсенал"	(4742)74-66-76, 74-06-96
25	г.Лиски Воронежской обл.	ул. Чапаева, 4 ООО «Сервисный центр Энкор-Лиски»	8(47391) 4-03-03, 8(47391) 4-06-06
26	г.Магнитогорск	пр.Маркса, 178, кв.30 ИП Овод	(3519)30-05-90; 8-906-871-27-02
27	г.Махачкала	пр-т Р.Гамзатова, 110 СЦ "Электродом"	(8722)67-58-85
28	г.Москва	33км МКАД, владение 6, Торговый дом "Варшавка 33", 2 этаж. Представительство ИК"Энкор"	(495)711-06-66
29	г.Мурманск	пр-т Ленина, 45 ИП Гиренко С.Г.	(8152)440-439-; 441-048
30	г.Набережные Челны	пр-т. Х. Туфана, 46 ИП Буров А.С	(8552)52-47-84
31	г.Н.Новгород	ул. Кожевенная, 6 ООО "Ключ"	(831)430-31-79, 431-32-55
32	г.Н.Новгород	ул. Полтавская, 32 ЗАО "Пигмент"	(831)416-78-80
33	г.Новомосковск	ул. Мира, д.17А ИП Власов А.И.	(4876)22-47-07
34	г.Новосибирск	ул. Красноярская, д. 36 ООО "Мастер-СБТ"	(3832)21-64-04
35	г.Новороссийск	ул.Волгоградская, 9а,пав.3 ООО «ЮгТехноСервис» магазин «Резущий Инструмент»	(8617)77-08-72
36	г.Омск	ул. Шебалдина, 199, кор.1 ООО "Бригада ЦПС"	(3812)24-71-61, 24-75-81
37	г.Орск	ул. Новосибирская, 211 ООО "ПромИнКом"	(3537)25-34-64
38	г.Пенза	ул. Урицкого, д. 47 ИП Данилюк С.А.	(8412)56-25-91

## АДРЕСА ГАРАНТИЙНЫХ МАСТЕРСКИХ ПО СЕРВИСНОМУ ОБСЛУЖИВАНИЮ

№	Город	Адрес	Телефон
1	г.Армавир	ул. Тургенева, 139 ИП Коваленко М.Ю.	(86137)2-75-58
2	г.Армавир	Ул.Энгельса, 121/А ИП Черемисина Т.А.	8-928-275-95-74
3	г.Астрахань	ул. Бориса Алексеева, 49а ИП Львов О.Д.	(8512)60-26-41, 36-77-58
4	г.Балаково Саратов.обл.	ул. Комарова, 41/1 ИП Львов В.А.	(8453)66-33-56
5	г.Бийск	ул. Ленина, 117 ИП Шестаков А.В.	(3854)35-65-55
6	г.Брянск	ул. Бурова, дом 14 СЦ «Техномастер» ИП Тимошкин С.Н	(4832)68-71-75
7	г.Брянск	ул. Дуки, 41 ООО «Жилстройиндустрия»	(4832)64-89-44; 64-89-86
8	г.Владимир	пр-т Строителей, 22А, ООО «Инструмент»	(4922)36-44-27; 33-09-22
9	г.Воронеж	ул. Текстильщиков, 2д ООО «Энкор-Сервис»	(4732)39-69-47
10	г.Грозный	ул. Х.Нурадилова, 132 ООО «Техноплюс»	(928) 735-30-56
11	г.Екатеринбург	ул. Фрунзе, 35а ООО «Энергия-Сервис»	(343)251-98-93 (83,91)
12	г.Ижевск	ул. Майская, 30 ООО "РЭМО"	(3412)73-95-85, 72-72-76
13	г.Иркутск	ул. Рабочего Штаба, 89 ООО "Кемеровские заводы - Инструмент"	(3952) 20-70-65
14	г.Ишим Тюменской обл.	ИП Мутьев В.Н.	(34551)2-19-31
15	г.Казань	ул. Амирхана, 97 ООО "САИДА"	(843)51-55-770; 55-49-332
16	г.Калуга	ул. Механизаторов, д.28, «Метиз-Мастер», ИП Кирчиков Е.Э	(4842) 51-50-49
17	г.Кемерово	ул. Абызова, 12а ООО СЦ "Электра"	(3842)64-01-03; 64-00-07
18	г.Краснодар	пос.Пашковский, пер. Новый, 23 ИП Конарев В.А.	(861)266-60-96

речном сечении подводющих проводов на них происходит дополнительное падение напряжения, которое приводит к проблемам с двигателем. Поэтому для нормального функционирования инструмента необходимо достаточное поперечное сечение подводющих проводов. Рекомендованное поперечное сечение медного провода 0,75 мм<sup>2</sup> при общей длине не более 15 метров. При этом, не имеет значения, осуществляется подвод электроэнергии к шурупверту через стационарные подводные провода, через удлинительный кабель или через комбинацию стационарных и удлинительный кабелей.

## 6. УСТРОЙСТВО ШУРУПОВЕРТА (Рис.2)

1. Вставка (бита)
2. Локатор
3. Кожух
4. Клипса
5. Кнопка фиксации выключателя
6. Рукоятка
7. Кабель питания
8. Выключатель
9. Переключатель направления вращения шпинделя (реверс)

**ЗАПРЕЩАЕТСЯ** производить изменение направления вращения шпинделя переключателем реверса (9) при нажатом выключателе (8) и вращающемся шпинделе.

## 7. ПОДГОТОВКА К РАБОТЕ И РЕГУЛИРОВКА (Рис.2-4)

**Внимание!** Перед проведением регулировочных работ отключите вилку кабеля питания шурупверта от розетки электрической сети.

### 7.1. Установка и извлечение вставки.

7.1.1. Для установки или удаления вставки (1) потяните локатор (2) по стрелке в направлении «А».

7.1.2. Снимите локатор (2). Извлеките из магнитного держателя (10) или установите в него вставку (1).

7.1.3. Установите локатор (2), нажав на него по стрелке в направлении «Б» до фиксации его на кожухе (3).

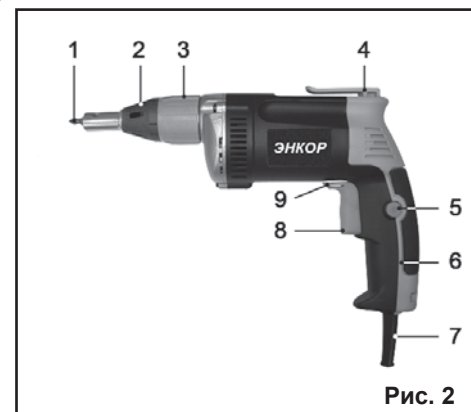


Рис. 2

### 7.2. Установка и удаление магнитного держателя.

7.2.1. Для установки или удаления магнитного держателя (10) потяните локатор (2) по стрелке в направлении «А».

7.2.2. Снимите локатор (2). Потяните магнитный держатель (10) по стрелке в направлении «А» и извлеките его.

7.2.3. Установите магнитный держатель (10), переместив его по стрелке в направлении «Б» до фиксации.

7.2.4. Установите локатор (2), нажав на него по стрелке в направлении «Б» до фиксации его на кожухе (3).

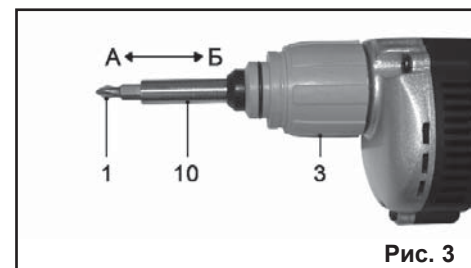


Рис. 3

### 7.3. Регулировка глубины заворачивания шурупов.

7.3.1. Установите вставку (1) согласно п. 7.1. и магнитный держатель (10) согласно п.7.2.

7.3.2. Отрегулируйте глубину путем поворота кожуха (3).

7.3.3. Вращение кожуха (3) по часовой стрелке увеличивает глубину, против часовой стрелки уменьшает.

7.3.4. Один полный оборот кожуха (3) равен 1,5 мм изменения глубины.

7.3.5. Вращая кожух (3), добейтесь, что-

бы расстояние между наконечником локатора (2) и головкой шурупа составляло около 1 мм.

7.3.6. Проведите пробное завинчивание шурупа в обрезок заготовки. Если глубина завинчивания не соответствует требуемой, проведите повторную регулировку.

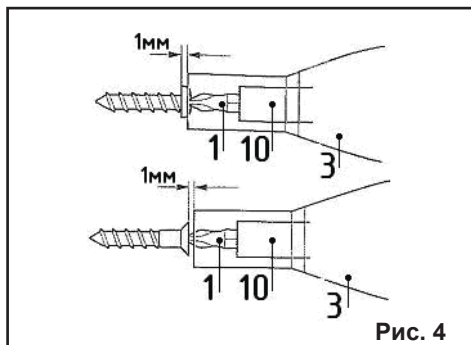


Рис. 4

### 8. ПОРЯДОК РАБОТЫ ШУРУПОВЕРТОМ (Рис.2)

8.1. Подготовьте и отрегулируйте шуруповерт согласно разделу 7.

8.2. Установите шуруп приводом во вставку. Убедитесь в том, что вставка соответствует приводу шурупа, и шуруп установлен прямо. В противном случае возможно повреждение вставки или привода шурупа.

8.3. Проверьте направление вращения шпинделя и при необходимости измените его, повернув переключатель реверса (9) в необходимом направлении.

8.4. Приведите шуруп в контакт с поверхностью заготовки.

8.5. Приложите осевую нагрузку на шпиндель шуруповерта и нажмите клавишу выключателя (8). Как только наконечник локатора (2) упрется в заготовку, выведите шуруповерт из контакта с заготовкой и отпустите клавишу выключателя (8).

**ВНИМАНИЕ!** Продолжительная работа шуруповерта на малых оборотах вращения шпинделя с большой нагрузкой может вызвать перегрев и поломку электродвигателя. В случае чрезмерного нагрева электродвигателя или появления признаков плавления (горения) изоляции, снимите нагрузку и произведите охлаждение инструмента на холостом ходу при максимальной скорости вращения шпинделя

### 9. ТЕХНИЧЕСКОЕ ОБСЛУЖИВАНИЕ (Рис.2)

9.1. По окончании работы извлеките вставку (1) из магнитного держателя (10).

9.2. Очистите шуруповерт от грязи, пыли и протрите ее чистой ветошью. Очистите вентиляционные отверстия.

9.3. Регулярно проверяйте затяжку всех винтов и состояние кабеля питания.

9.4. Храните шуруповерт в заводской упаковке в сухом прохладном и защищенном от прямых солнечных лучей месте при положительной температуре окружающего воздуха.

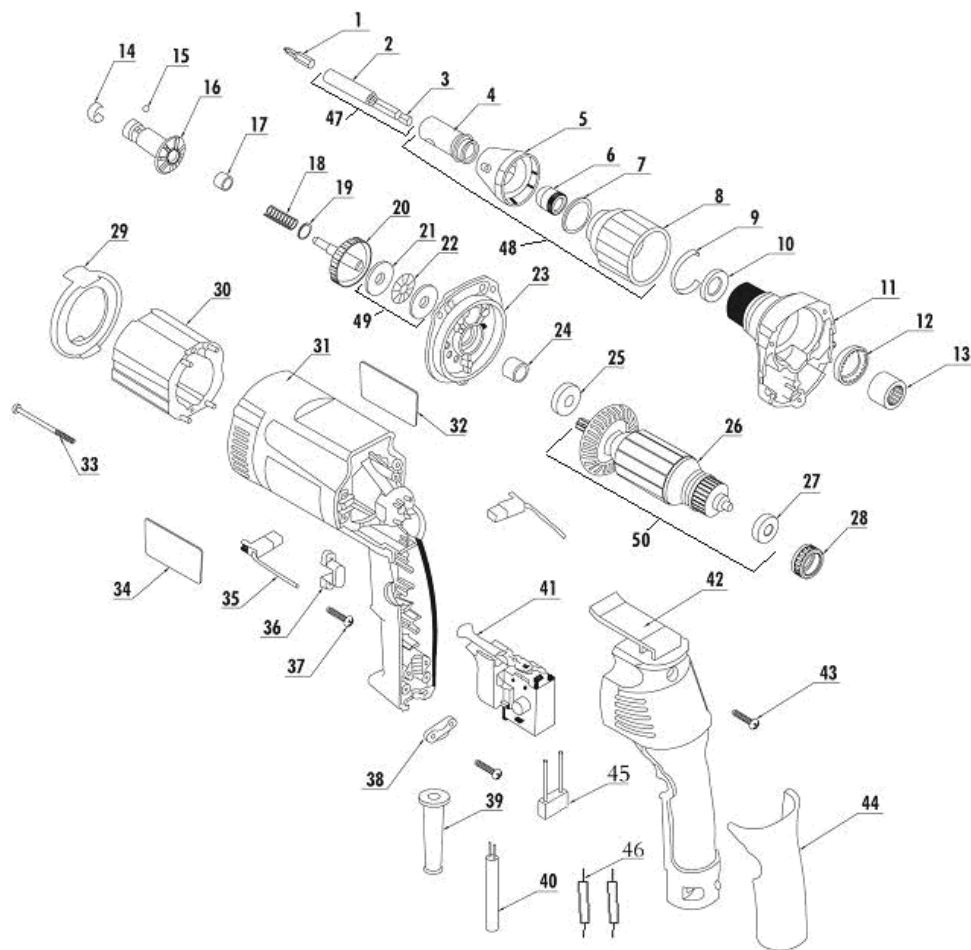
## 15. ДЕТАЛИ СБОРКИ ШУРУПОВЕРТА ШЗ-700Р

\*- номер позиции на схеме сборки

№*	Код.	Наименование детали	№*	Код.	Наименование детали
1	19709	Вставка	26	215123	Ротор
2	215100	Держатель магнитный	27	224214	Подшипник 607Z
3	215101	Соединитель	28	215124	Обойма подшипника
4	215102	Ограничитель	29	215125	Диффузор
5	215103	Локатор	30	215126	Статор
6	215104	Пыльник	31	215127	Корпус
7	215105	Кольцо	32	215128	Шильдик
8	215106	Кожух	33	215129	Винт
9	215107	Пластинчатая пружина	34	215130	Шильдик
10	215108	Кольцо уплотнительное	35	215131	Щетка угольная
11	215109	Корпус редуктора	36	215132	Щеткодержатель
12	215110	Сальник	37	215133	Винт
13	215111	Подшипник игольчатый НК1410	38	215134	Зажим шнура
14	215112	Пластинчатая пружина 2	39	215135	Муфта шнура
15	215113	Шарик	40	215136	Шнур сетевой
16	215114	Шпиндель	41	215137	Выключатель
17	215115	Подшипник игольчатый НК0508	42	215138	Задняя крышка корпуса
18	215116	Пружина	43	215139	Винт
19	215117	Шайба	44	215140	Накладка резиновая
20	215118	Колесо зубчатое	45	215141	Конденсатор
21	215119	Шайба	46	215142	Дроссель
22	215120	Подшипник игольчатый упорный	47	50424	Держатель магнитный
23	215121	Щит редуктора	48	50425	Ограничитель в сборе
24	215122	Подшипник игольчатый НК081410	49	215143	Подшипник игольчатый упорный в сборе
25	224219	Подшипник 608Z	50	215144	Ротор в сборе



## 13. СХЕМА СБОРКИ ШУРУПОВЕРТА «ШЭ-700Р»



## 10. ВОЗМОЖНЫЕ НЕИСПРАВНОСТИ И МЕТОДЫ ИХ УСТРАНЕНИЯ

Неисправность	Вероятная причина	Действия по устранению
1. Двигатель не включается	Нет напряжения в сети питания.	Проверить наличие напряжения в сети питания.
	Неисправен выключатель.	Обратиться в специализированный Сервисный центр для ремонта.
	Неисправен кабель питания.	
2. Повышенное искрение щеток на коллекторе	Изношены щетки.	Обратиться в специализированный Сервисный центр для ремонта.
	Загрязнен коллектор.	
	Неисправны обмотки якоря.	
3. Повышенная вибрация, шум.	Привод шурупа не соответствует вставке.	Подобрать вставку, соответствующую приводу шурупа.
	Неисправны подшипники.	Обратиться в специализированный Сервисный центр для ремонта
	Износ зубьев якоря или шестерен редуктора	
4. Появление дыма и запаха горелой изоляции.	Неисправность обмоток якоря или статора.	Обратиться в специализированный Сервисный центр для ремонта
5. Двигатель перегревается.	Загрязнены окна охлаждения электродвигателя.	Прочистить окна охлаждения электродвигателя, предварительно отключив инструмент от сети питания.
	Электродвигатель перегружен.	Снять нагрузку и в течении 2+3 минут обеспечить работу инструмента на холостом ходу при максимальных оборотах.
	Неисправен якорь.	Обратиться в специализированный Сервисный центр для ремонта.
6. Двигатель не развивает полную скорость и не работает на полную мощность	Низкое напряжение в сети питания.	Проверить напряжение в сети.
	Сгорела обмотка или обрыв в обмотке.	Обратиться в специализированный Сервисный центр для ремонта
	Слишком длинный удлинительный кабель.	Заменить удлинительный кабель на более короткий.

## 11. ГАРАНТИЙНЫЕ ОБЯЗАТЕЛЬСТВА

Производитель гарантирует надёжную работу ручных электрических машин при соблюдении условий хранения, правильности монтажа, соблюдении правил эксплуатации и обслуживания, указанных в руководстве по эксплуатации.

Гарантийный срок – 12 месяцев с даты продажи через розничную торговую сеть. Срок службы – 5 лет.

Гарантия распространяется только на производственные дефекты, выявленные в процессе эксплуатации ручной электрической машины в период гарантийного срока. Настоящая гарантия, в случае выявления недостатков товара, не связанных с нарушением правил использования, хранения или транспортировки товара, действий третьих лиц или непреодолимой силы, даёт право на безвозмездное устранение выявленных недостатков в течение установленного гарантийного срока.

**В гарантийный ремонт принимается ручная электрическая машина при обязательном наличии правильно и полностью оформленного и заполненного гарантийного талона установленного образца на представленную для ремонта машину с штампом торговой организации и подписью покупателя.**

**Ручная электрическая машина в ремонт должна сдаваться чистой, в комплекте с принадлежностями.**

**1. Настоящие гарантийные обязательства не распространяются на следующие случаи:**

На недостатки ручной электрической машины, если такие недостатки стали следствием нарушения правил использования, хранения или транспортировки товара, действий третьих лиц или непреодолимой силы. В частности, под нарушением правил использования, хранения и транспортировки подразумевается нарушение правил и условий эксплуатации и хранения ручной электрической машины, а также несоблюдение запретов установленных настоящим «Руководством». Например, при попадании внутрь ручной

электрической машины посторонних предметов, жидкостей, при механическом повреждении корпуса и кабеля питания ручной электрической машины, при перегрузке или заклинивании двигателя (одновременный выход из строя ротора и статора, обеих обмоток статора), а также в других случаях возникновения недостатков, если такие недостатки стали следствием вышеуказанных нарушений.

**2. Настоящие гарантийные обязательства не распространяются на следующие комплектующие и составные детали ручных электрических машин:**

- патроны сверлильные и ключи к ним; дополнительные рукоятки; ограничители глубины сверления; защитные кожухи, экраны и элементы их крепления; параллельные и направляющие упоры и детали их крепления; съёмные переходники и адаптеры; цанги и гайки их крепления; подошвы плоскошлифовальных, эксцентрикковых и ленточных машин; фильтры и детали съёмных пылесборников; фланцы и гайки крепления оснастки; регулировочные ключи и отвёртки; сменные сопла; шаблоны-дыроколы; пластиковые кейсы и упаковочные картонные коробки;

- угольные щетки, сальники, резиновые уплотнения, приводные ремни, кабель питания (в случае повреждения изоляции подлежат обязательной замене без согласия владельца - услуга платная). Замена указанных комплектующих и составных частей ручных электрических машин осуществляется платно.

**3. Настоящие гарантийные обязательства не распространяются на оснастку (сменные принадлежности), входящие в комплектацию или устанавливаемые пользователем ручных электрических машин. Например:** свёрла; держатели и адаптеры для вставок (битов); вставки (биты);

**4. В гарантийном ремонте может быть отказано:**

При отсутствии гарантийного талона. При нарушении пломб, наличии следов разборки на корпусе, шлицах винтов, болтов, гаек и прочих следов разборки, или

попытки разборки ручной электрической машины.

**РЕКОМЕНДАЦИИ ПОТРЕБИТЕЛЮ:**

Во всех случаях нарушения нормальной работы ручной электрической машины, например: падение оборотов, изменение шума, появление постороннего запаха, дыма, вибрации, стука, кольцевого искрения на коллекторе – прекратите работу и обратитесь в Сервисный центр или гарантийную мастерскую.

Гарантийный, а также послегарантийный ремонт производится оригинальными деталями и узлами только в гарантийных мастерских, указанных в перечне «Адреса гарантийных мастерских».

**Примечание:**

**Техническое обслуживание электрических машин, проведение регламентных работ, регулировок, указанных в руководстве по эксплуатации, диагно-**

**стика не относятся к гарантийным обязательствам и оплачиваются согласно действующим расценкам Сервисного центра.**

С гарантийными обязательствами ознакомлен и согласен:

дата	подпись
	Изготовитель: ШАНХАЙ ТРУВЭЙ ИНТЕРНЭШЕНЛ ТРЭЙД КО.,ЛТД. Офис 475, д. 227 Рашн Роуд, Район Пудунг, Шанхай, Китай Импортер:ООО «ЭНКОР-Инструмент-Воронеж»: 394018, Воронеж, пл. Ленина, 8. Тел./факс: (4732) 39-03-33 E-mail: opt@enkor.ru

## 12. СВИДЕТЕЛЬСТВО О ПРИЁМКЕ И ПРОДАЖЕ

Шуруповерт ручной электрической модели «ШЭ-700Р» соответствует требованиям ТУ 4833-011-74343425-2008, ГОСТ Р 50635-94, обеспечивающим безопасность жизни, здоровья потребителей и охрану окружающей среды и признана годной к эксплуатации.

Сертификат соответствия № РОСС СN.АЯ60.В21055, срок действия с 29.01.2009 г. по 29.01.2012 г.

Сертификат соответствия выдан:

ОРГАН ПО СЕРТИФИКАЦИИ ПРОДУКЦИИ И УСЛУГ УЧРЕЖДЕНИЯ «ВОРОНЕЖСКИЙ ЦЕНТР СЕРТИФИКАЦИИ И МОНИТОРИНГА»  
394018. г. Воронеж, ул. Станкевича, 2, телефон: (4732) 59-77-93  
Аттестат аккредитации РОСС RU.0001.10АЯ60

Уважаемый покупатель!

Дата изготовления вашего инструмента закодирована в серийном номере инструмента.

09	02	00001
----	----	-------

Первые две цифры – год выпуска инструмента, в нашем примере это 2009 год. Вторые две цифры – месяц года, в котором был изготовлен инструмент. В нашем примере это февраль.

Остальные цифры – заводской порядковый номер инструмента